

PROYECTO REFCOM: LA FARMACIA COMUNITARIA VISTA POR LOS FARMACÉUTICOS



Marichu Rodríguez*, Jose Luis Calle*, Vicente J. Baixauli*

*Farmacéuticos comunitarios

Introducción

El proyecto *Refcom* (*La realidad de la farmacia en España*) es un programa de investigación sociosanitaria promovido por la Sociedad Española de Farmacia Comunitaria (SEFAC) y Ratiopharm para radiografiar la percepción que los farmacéuticos comunitarios españoles tienen de su actividad profesional y asistencial y conocer, al mismo tiempo, la opinión de los pacientes sobre la labor de estos profesionales.

Objetivo

Conocer la opinión del farmacéutico comunitario español sobre aspectos relevantes de su ejercicio profesional.

Metodología

Estudio observacional, descriptivo, transversal mediante un cuestionario autocumplimentado (<http://www.sefyp.es/refcom>) entre el 9 de septiembre y el 21 de noviembre de 2013 por una muestra de 822 farmacéuticos comunitarios de toda España (el 49.5% socios de SEFAC). Se calculó el tamaño de muestra para hacerla representativa y proporcional a nivel nacional y autonómico con un nivel de confianza del 95,5% para obtener resultados estadísticamente significativos. El cuestionario, validado previamente por 15 farmacéuticos comunitarios y estaba estructurado en 9 apartados que incluyeron 28 preguntas abiertas y cerradas. En función de la respuesta también se volvía a preguntar para matizar la respuesta.

Los datos obtenidos se analizaron con el programa SPSS® para Windows®, versión 19.

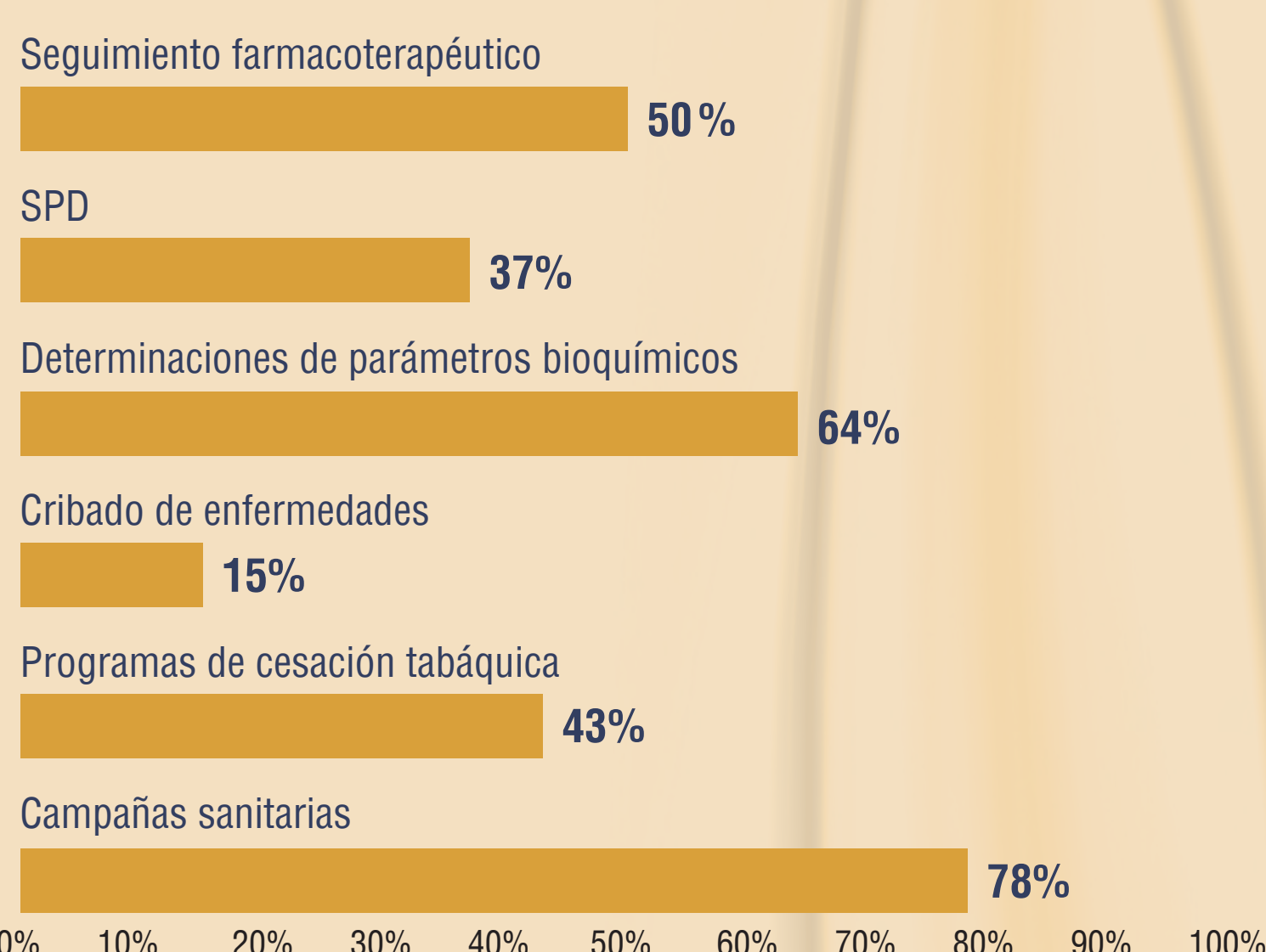
Resultados

El perfil de los farmacéuticos participantes fue mujer (60%) de 43 años y 16,5 años de ejercicio profesional, titular de una farmacia (66.6%). Las farmacias en las que éstos trabajaban eran predominantemente (55%) urbanas (>40.000 hab.) y el 66.6% se autoclasificaron como "farmacias de barrio" con un horario de apertura de 8 horas diarias (70%).

Servicios profesionales farmacéuticos (SPF)

El 50% dice realizar seguimiento farmacoterapéutico, 37% SPD, el 64% determinaciones de parámetros bioquímicos, 15% cribado de enfermedades, 43% programas de cesación tabáquica y 78% participa en campañas sanitarias.

2 de cada 3 participantes pregunta por el tratamiento en el momento de la dispensación y utilizan protocolos de actuación en la indicación farmacéutica. Más del 90% de los que no realizan seguimiento farmacoterapéutico lo harían si fuera un servicio remunerado.



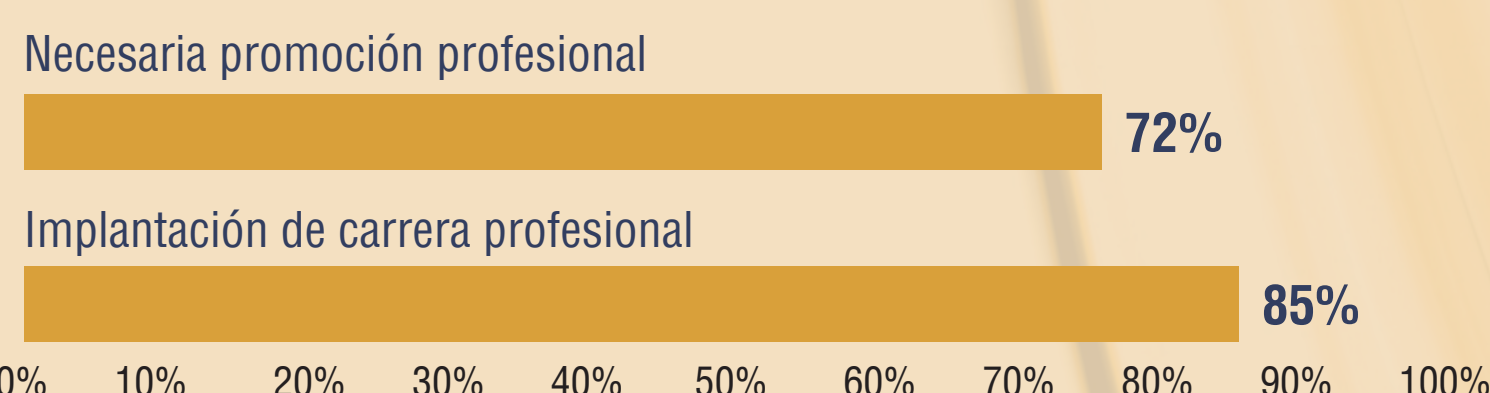
Remuneración del servicio de dispensación

El 72% está en desacuerdo con el actual sistema retributivo. Es decir: 7-8 de cada 10 dice estar en desacuerdo con el actual sistema de márgenes sobre el PVP, especialmente por verlo como un obstáculo para su consideración como agentes sanitarios y la variabilidad del PVP.



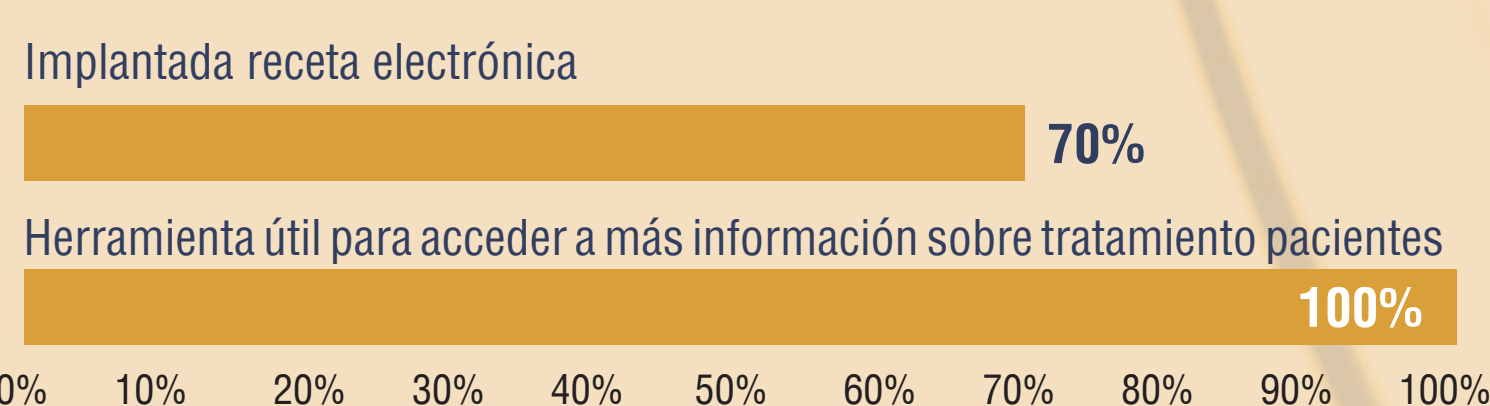
Carrera/desarrollo profesional

El 72% (7 de cada 10 participantes) considera necesaria su promoción profesional basada en la consecución de niveles profesionales progresivos a través de la experiencia y de la formación, estando de acuerdo el 85% (8-9 de cada 10) en la implantación de la carrera profesional.



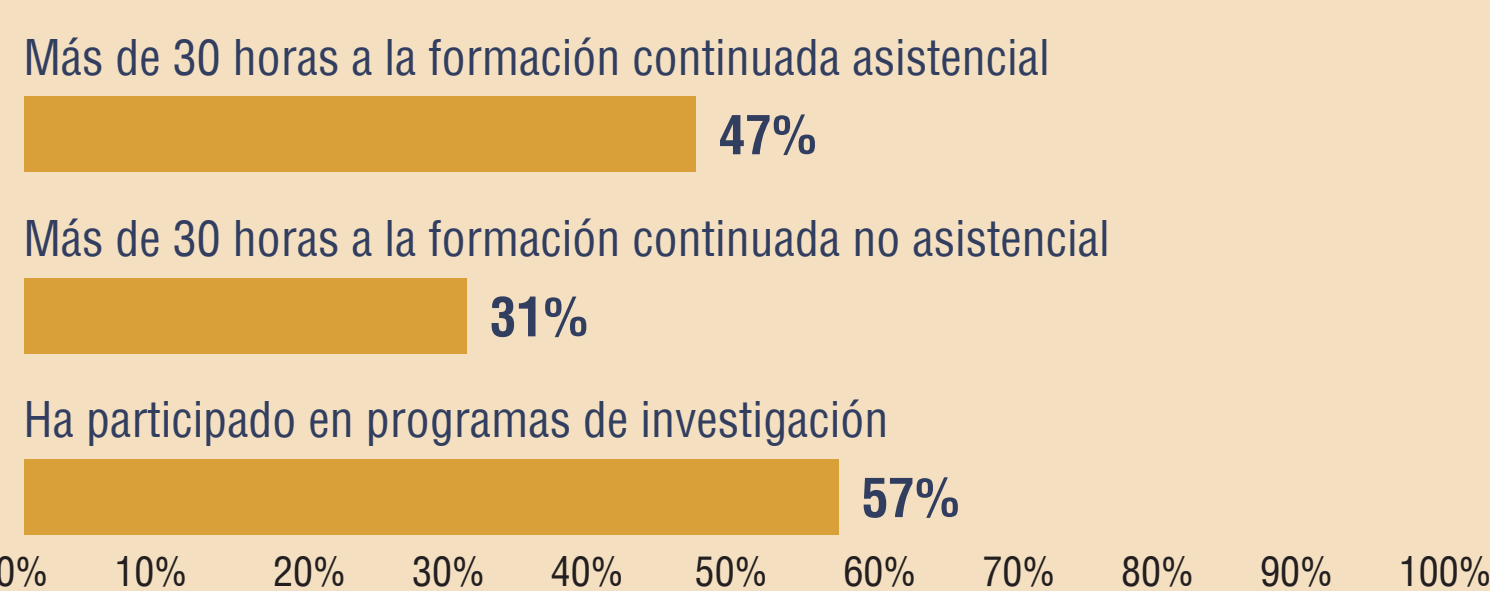
Receta electrónica

El 70% opinan que ya está implantada y todos consideran que es una herramienta útil por permitir conocer/acceder a más información sobre los tratamientos de los pacientes.



Programas de formación e investigación

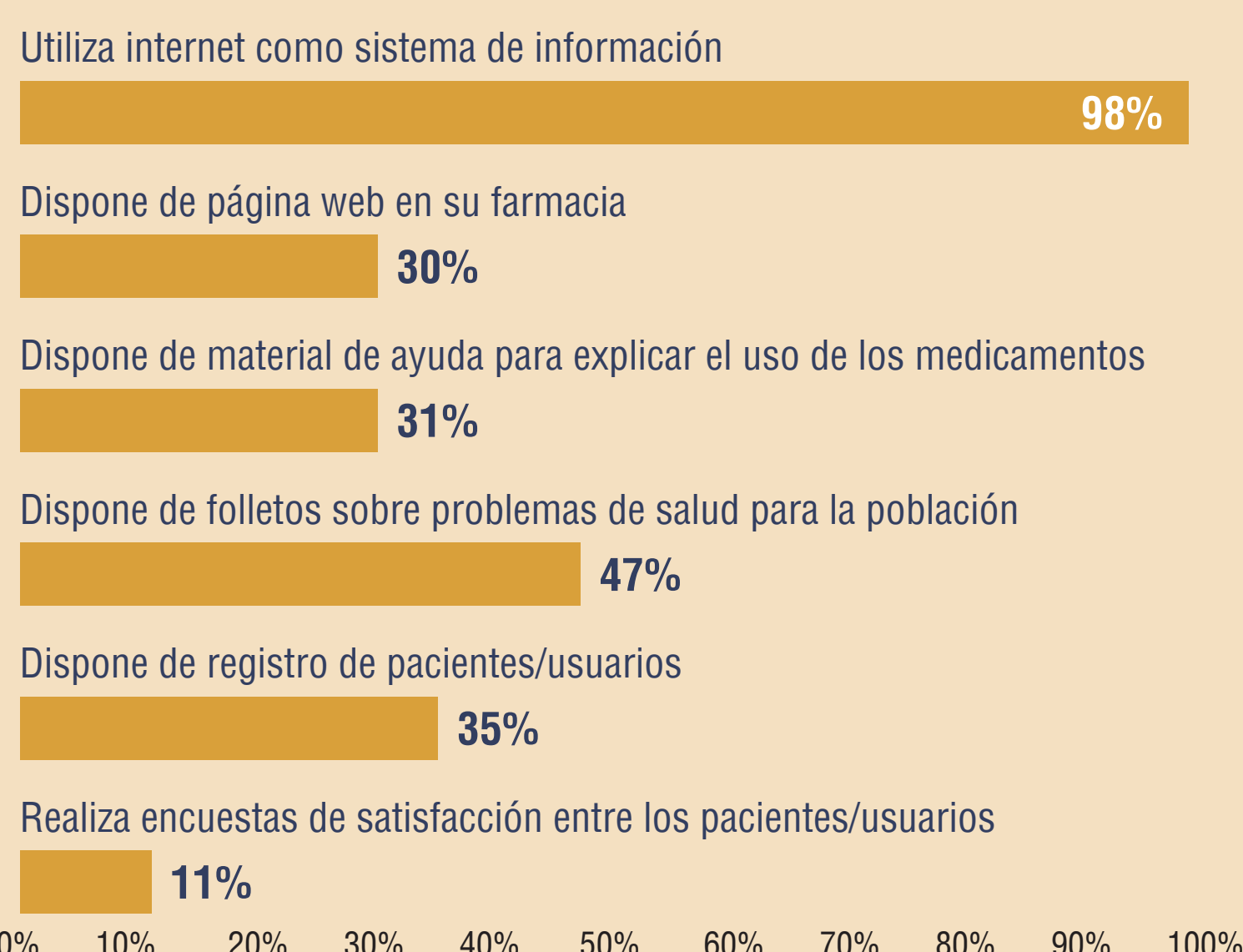
En el último año más de la mitad de los participantes (57%) dice haber participado en programas de investigación durante el último año, casi la mitad (47%) ha dedicado más de 30 horas a la formación asistencial y 1 de cada 3 (31%) afirma haber dedicado más de 30 horas a la formación no asistencial.



Sistemas de información

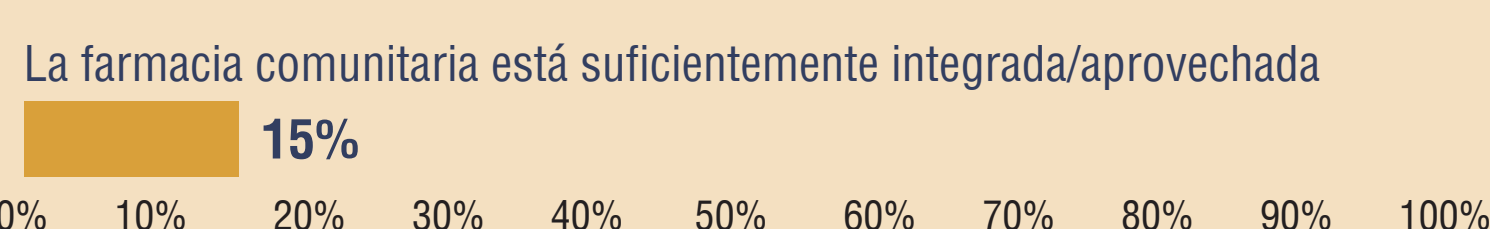
Prácticamente la totalidad de los participantes (98%) utiliza internet como sistema de información, 4 de cada 10 (42%) utiliza las redes sociales de forma habitual y 1 de cada 3 (30%) posee página web de la farmacia.

El 31% dispone de material de ayuda para explicar el uso de los medicamentos, el 47% de folletos informativos sobre problemas de salud para la población y 2 de cada 3 (35%) tienen registro de pacientes/usuarios, pero sólo 1 de cada 10 (11%) realiza encuestas de satisfacción entre los mismos.



Integración en el sistema sanitario

Sólo 1 de cada 6-7 participantes (15%) considera que la farmacia comunitaria está suficientemente integrada/aprovechada ya que la Administración sanitaria no la tiene en cuenta para resolver problemas de salud.



Conclusiones

El farmacéutico comunitario presta SPF, utiliza TICS, y mejoraría el sistema retributivo de la dispensación, la carrera profesional y la integración de la farmacia comunitaria en el sistema sanitario.