

Indicación farmacéutica en eczemas. Diferencias por sexo y edad en los criterios de derivación

Nº 512

IVALOR
ECZEMAS

Vega Calzada C¹, Eyaralar Riera T¹, Prats Mas R¹, Salar Ibáñez L¹

¹Farmacéutico/a comunitario/a.

Palabras clave: servicios comunitarios de farmacia; protocolos clínicos; eczema

Objetivo

Estudiar las características de la demanda de Indicación Farmacéutica en eczemas relacionada con el sexo y la edad del demandante.

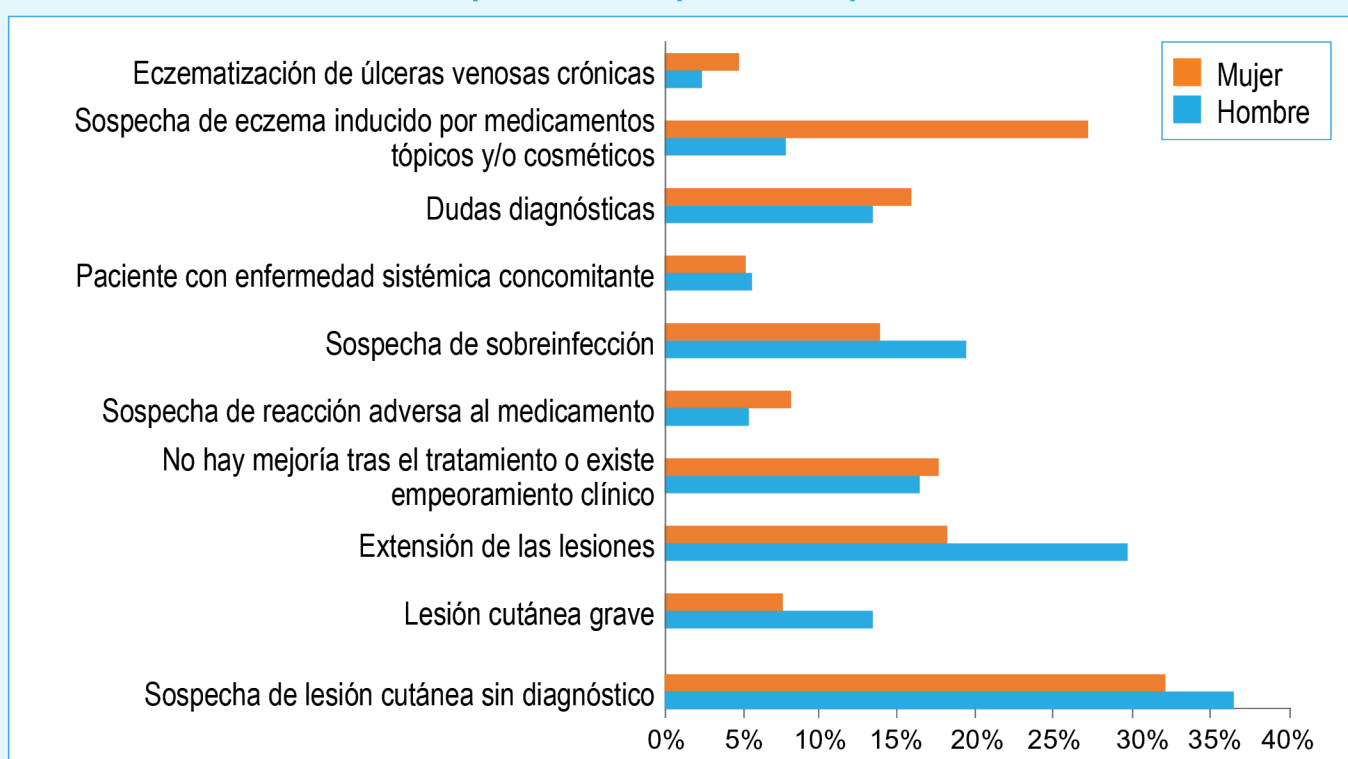
Metodología

Se consensúan 10 Criterios de Derivación (CD) con SEMERGEN: situaciones en las que el farmacéutico debe derivar al médico para valoración, aunque se acepta que en algunos casos no se derive al paciente, y/o que el paciente rechace dicha derivación. Los casos se registran en una web habilitada al efecto. Si se produce la derivación se entrega al paciente un informe para el médico.

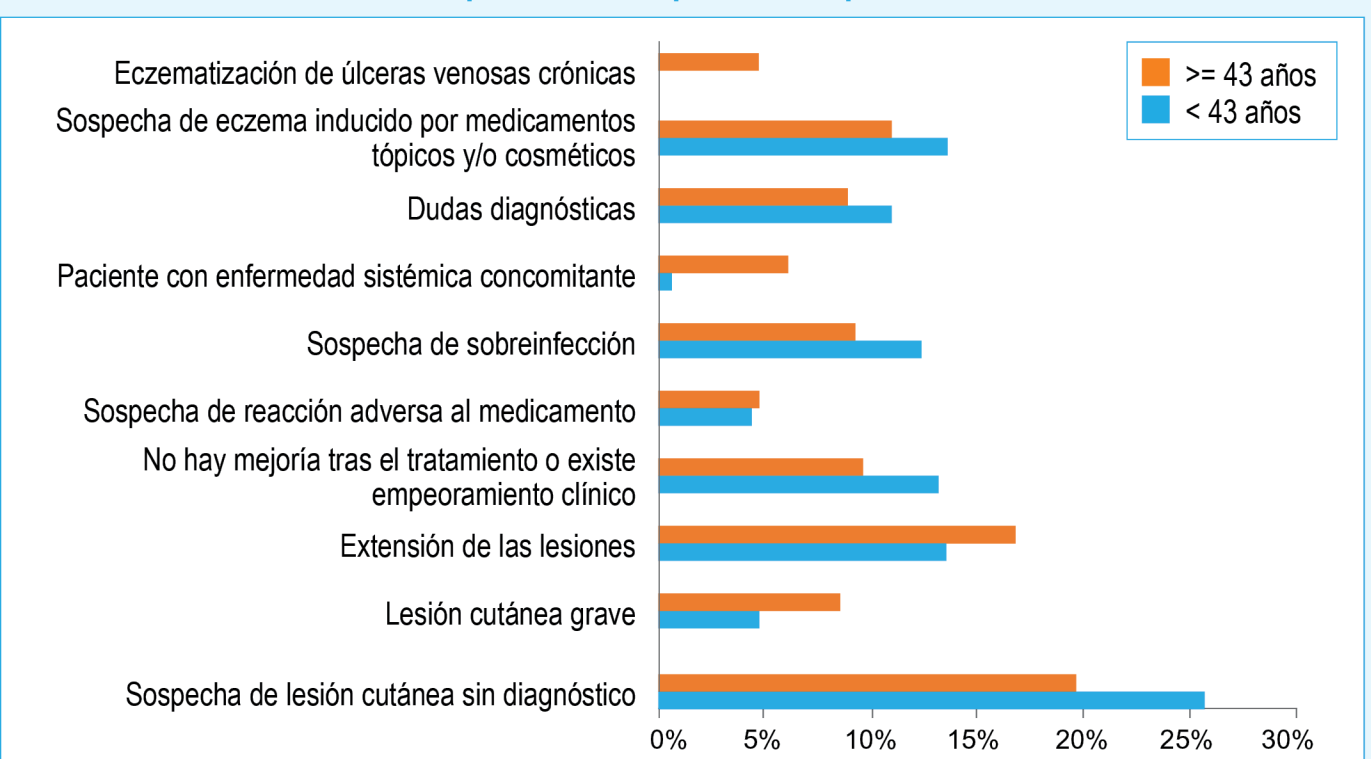
Resultados

- ✓ De un total de 1132 pacientes 682 presentaban al menos un Criterio de Derivación (CD) sumando un total 972 CD. Fueron 301 hombres y 381 mujeres. El promedio fue de 0,90 CD por paciente en hombres y 0,83 en mujeres. De los 621 a los que se les propuso la derivación 117 (18,8%) no la aceptaron. Las mujeres se negaron más que los hombres (21,7% frente a 15,2% p=0,041).
- ✓ En los dos sexos el CD más frecuente fue "Sospecha de lesión cutánea sin diagnóstico" (22,0% hombre; 20,5% Mujer). El siguiente más frecuente fue "Extensión de lesiones" en hombres (15,3%) y "Sospecha de eczema inducido por medicamentos tópicos y/o cosméticos" en mujeres (12,0%). Este último CD fue el que presentó mayor diferencia entre los dos sexos. En mujeres fue 3,53 veces más frecuente (p<0,01).
- ✓ En cuanto a la edad, la intención de derivar es ligeramente mayor en los que están por encima de la mediana de edad (40 años), 94,1% frente a 91,1%, pero no hay diferencias significativas. El rechazo a la derivación es ligeramente menor en los mayores, 15,4% frente a 17,9%. Tampoco hay diferencias significativas.

Distribución de CD por sexo. Proporción de pacientes con cada CD



Distribución de CD por edad. Proporción de pacientes con cada CD



Intención de derivar del farmacéutico y aceptación de la derivación por el paciente, según el criterio de derivación y sexo

Criterio	No se deriva				Se deriva								Totales	
	Hombre		Mujer		Acepta				No acepta				Hombre	Mujer
	N	%	N	%	N	%	N	%	N	%	N	%		
Sospecha de lesión cutánea sin diagnóstico	20	19,2%	14	10,4%	71	84,5%	92	76,0%	13	15,5%	29	24,0%	104	135
Lesión cutánea grave	2	6,9%	0	0,0%	25	92,6%	27	93,1%	2	7,4%	2	6,9%	29	29
Extensión de las lesiones	2	2,8%	1	1,4%	60	85,7%	56	80,0%	10	14,3%	14	20,0%	72	71
No hay mejoría tras el tratamiento o existe empeoramiento clínico	4	6,2%	1	1,5%	53	86,9%	54	83,1%	8	13,1%	11	16,9%	65	66
Sospecha de reacción adversa al medicamento	0	0,0%	1	3,4%	12	85,7%	23	82,1%	2	14,3%	5	17,9%	14	29
Sospecha de sobreinfección	1	1,7%	1	2,4%	52	89,7%	38	92,7%	6	10,3%	3	7,3%	59	42
Paciente con enfermedad sistémica concomitante	1	6,3%	0	0,0%	14	93,3%	13	92,9%	1	6,7%	1	7,1%	16	14
Dudas diagnósticas	3	7,3%	4	6,7%	32	84,2%	46	82,1%	6	15,8%	10	17,9%	41	60
Sospecha de eczema inducido por medicamentos tópicos y/o cosméticos	3	18,8%	13	16,5%	8	61,5%	47	71,2%	5	38,5%	19	28,8%	16	79
Eczematización de úlceras venosas crónicas	0	0,0%	0	0,0%	8	88,9%	21	95,5%	1	11,1%	1	4,5%	9	22
Total	31	7,3%	30	5,5%	229	84,8%	275	78,3%	41	15,2%	76	21,7%	425	547

Distribución de pacientes por edad

Criterio	No se deriva				Se deriva								Totales	
	<=40		>40		Acepta				No acepta				<=40	>40
	N	%	N	%	N	%	N	%	N	%	N	%		
Sospecha de lesión cutánea sin diagnóstico	21	19,3%	13	11,9%	86	78,9%	77	80,2%	23	21,1%	19	19,8%	130	109
Lesión cutánea grave	0	0,0%	2	5,1%	17	89,5%	35	94,6%	2	10,5%	2	5,4%	19	39
Extensión de las lesiones	2	2,5%	1	1,2%	48	80,0%	68	85,0%	12	20,0%	12	15,0%	62	81
No hay mejoría tras el tratamiento o existe empeoramiento clínico	3	5,3%	2	3,5%	60	84,5%	47	85,5%	11	15,5%	8	14,5%	74	57
Sospecha de reacción adversa al medicamento	1	3,7%	0	0,0%	12	80,0%	23	85,2%	3	20,0%	4	14,8%	16	27
Sospecha de sobreinfección	2	3,8%	0	0,0%	43	93,5%	47	88,7%	3	6,5%	6	11,3%	48	53
Paciente con enfermedad sistémica concomitante	0	0,0%	1	3,6%	2	100,0%	25	92,6%	0	0,0%	2	7,4%	2	28
Dudas diagnósticas	4	9,5%	3	7,1%	46	83,6%	32	82,1%	9	16,4%	7	17,9%	59	42
Sospecha de eczema inducido por medicamentos tópicos y/o cosméticos	8	17,4%	8	17,4%	29	70,7%	26	68,4%	12	29,3%	12	31,6%	49	46
Eczematización de úlceras venosas crónicas	0	0,0%	0	0,0%	1	100,0%	28	93,3%	0	0,0%	2	6,7%	1	30
Totales	41	8,0%	30	5,9%	344	82,1%	408	84,6%	75	17,9%	74	15,4%	460	512

Conclusión

Aunque hay tendencia a haber diferencias en función de sexo y edad en la presencia de los diferentes CD solo hemos encontrado diferencias estadísticamente significativas en el CD "Sospecha de eczema inducido por medicamentos tópicos y/o cosméticos" que es más frecuente en mujeres, probablemente debido a su mayor uso de cosméticos

Promueve



Colaboran

