

CARPAS DE SALUD 2017-2018-2019

Servicio de manejo de inhaladores

María Luisa Alonso Núñez^{1,2}, Joaquina Huarte Royo^{1,2}

¹ Coordinadora de Carpas de Salud SEFAC. ² Farmacéutica comunitaria.

► **Palabras clave:** servicios comunitarios de farmacia; educación para la salud; EPOC

Introducción

Durante los años 2017, 2018 y 2019 se llevó a cabo el proyecto de Carpas de Salud SEFAC con varios Servicios Profesionales Farmacéuticos Asistenciales, entre los que se encontraba el de Manejo de Inhaladores.

En el tratamiento de enfermedades pulmonares, ya sea de forma crónica como puntual, el realizar la técnica inhalatoria correctamente es un factor decisivo en el éxito de la terapia, por lo que educar a los pacientes en esta técnica es de vital importancia para su salud.

Método

Estudio descriptivo transversal prospectivo del proyecto realizado en 18 ciudades españolas durante 2017, 2018 y 2019. La población diana son personas con enfermedades pulmonares que necesitan usar inhaladores tanto de forma crónica como puntual.

A los usuarios que se acercaron se les revisó la técnica inhalatoria con la ayuda de placebos y del dispositivo Vitalograph AIM.

El tratamiento de los datos se realizó con Microsoft Excel® y la comparación estadística con la prueba de Chi cuadrado y la corrección de Yates.

Resultados

En el área de salud pulmonar participaron 486 usuarios, el 19,42% de los usuarios de las carpas. En Manejo de Inhaladores participaron 128 usuarios, el 26,34% del área de salud pulmonar y el 5,11% del total de usuarios de las carpas. El perfil medio de los usuarios era el de una mujer (57,89%) de edad media 59,47 años (DE 13,39).

El 60,53% de los usuarios utilizaban solo un inhalador frente el 39,47% que utilizaban 2 o más inhaladores (Figura 1). Se comprobó el grado de manejo de los inhaladores con cuestionarios específicos para cada tipo de inhalador y se contabilizaron las respuestas correctas e incorrectas. El 36,84% de los usuarios hizo correctamente el 90% o más de los pasos a seguir con cada inhalador, el 51,32% hizo correctamente más del 50% pero menos del 90% de los pasos y el 11,84% hizo correctamente menos del 50% de los pasos (Figura 2).

No existen diferencias significativas en cuanto a porcentaje de errores entre los usuarios que utilizaban un inhalador y los que utilizaban más de uno (Figura 3). Tampoco se han encontrado diferencias significativas en el porcentaje de errores cometidos entre sexos y grupos de edad (Figura 4) ni en el total de usuarios (Figura 4A), ni entre los usuarios que utilizaban 1 inhalador (Figura 4B), ni entre los que utilizaban 2 o 3 inhaladores (Figura 4C).

Figura 1. Proporción de usuarios por número de inhaladores utilizado

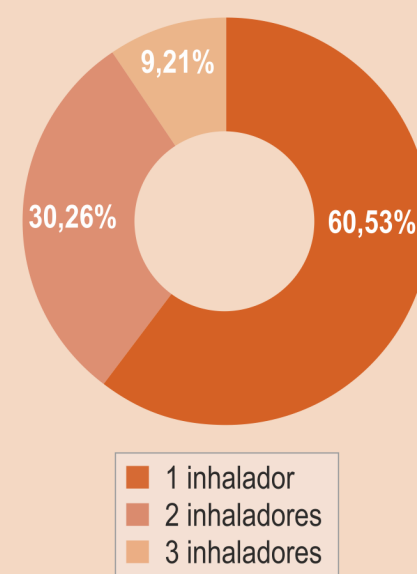


Figura 2. Proporción de usuarios por porcentaje de aciertos en el uso de sus inhaladores

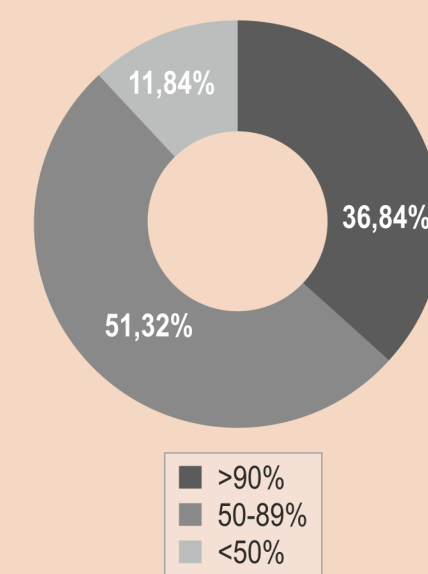


Figura 3. Proporción de usuarios según errores que cometen y número de inhaladores que utilizan

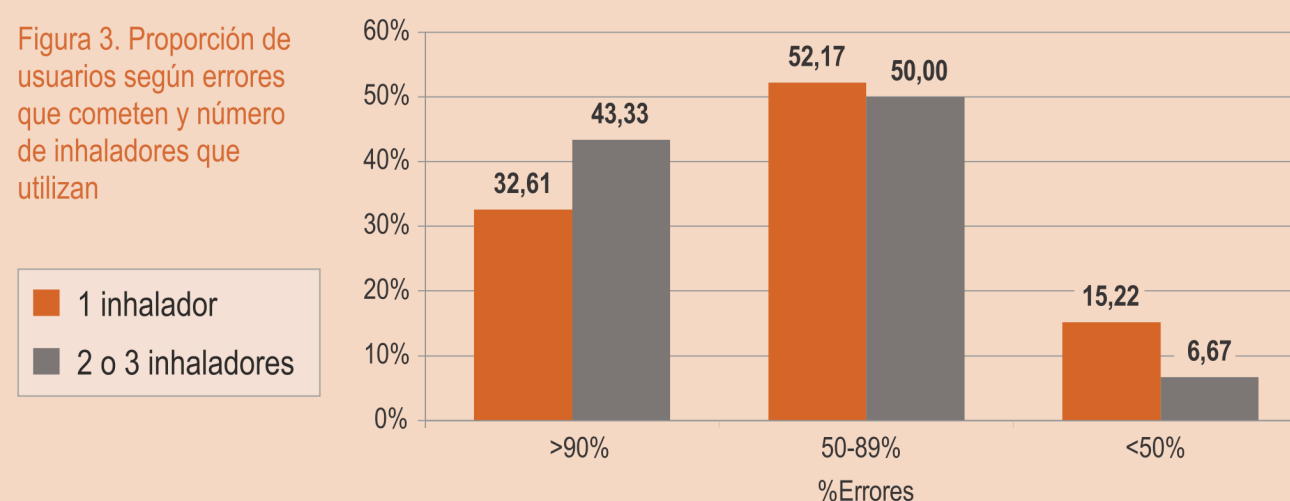


Figura 4A. Porcentaje de usuarios según errores cometidos, sexo y grupo de edad

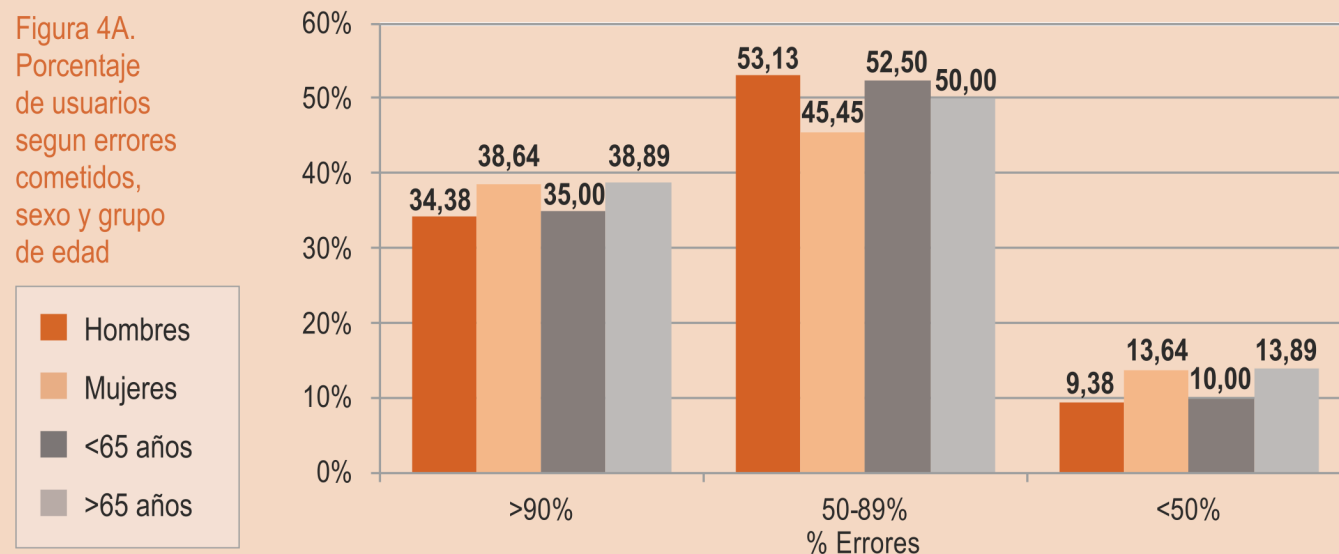


Figura 4B. Porcentaje de usuarios que utilizan un inhalador según errores, sexo y grupo de edad

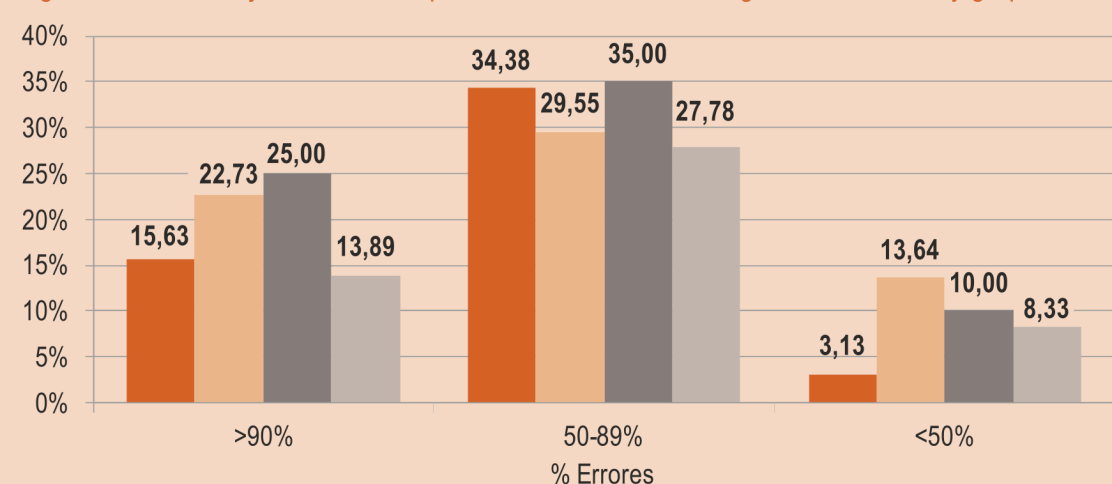
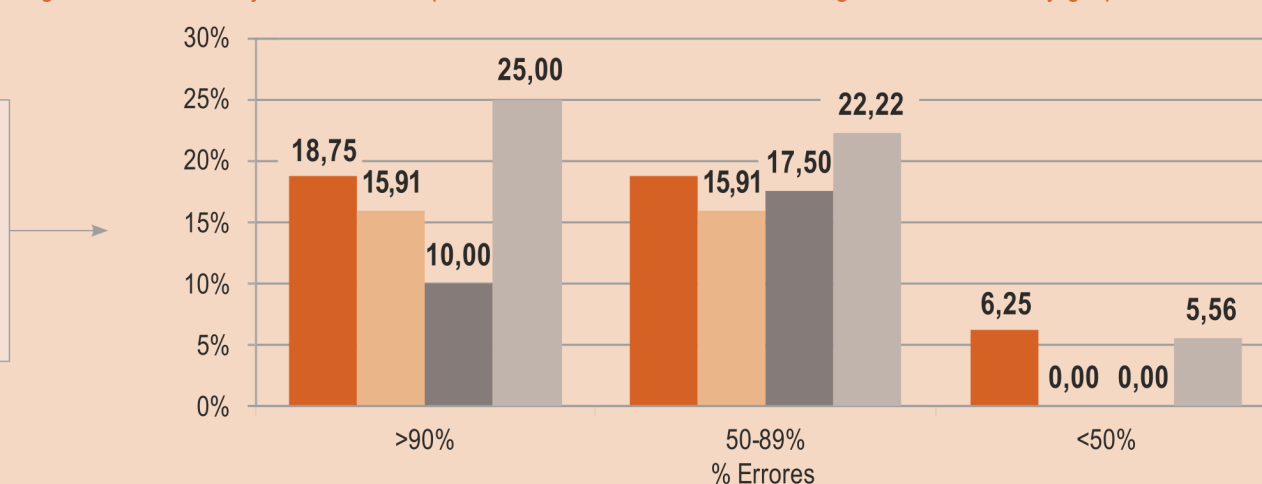


Figura 4C. Porcentaje de usuarios que utilizan más de un inhalador según errores, sexo y grupo de edad



Conclusiones

El éxito de la terapia inhalatoria depende en gran medida de la técnica de inhalación, por lo que es de suma importancia hacerlo de forma correcta. Con este estudio hemos comprobado que todavía existe una gran parte de los pacientes que no utiliza de forma correcta sus inhaladores, por lo que la intervención en la farmacia comunitaria en cuestión de educación en el manejo de los inhaladores se hace imprescindible para que los pacientes consigan el mejor efecto posible con ellos.

Con la colaboración de

ratiopharm